

# Musée du Quai Branly

# CHAMANES & DIVINITÉS

## de l'Équateur Précolombien

*Sortie du 10 mai par Christine Marsault*

Cette exposition dépeint un portrait complet du **Chamane**. Il est le passeur de tradition, il préside: rites, cérémonies ou fêtes, c'est un être complexe chez qui on a voulu voir: un guérisseur, un prêtre, un magicien, un devin, un médium ou un possédé.

Si le **Chamanisme** est à l'origine de toute la construction sociale des Précolombiens et qu'il a disparu à l'arrivée des hispaniques, le **Chamanisme** fait partie d'un legs millénaire que les archéologues équatoriens étudient afin de mieux comprendre le développement régional entre 500 av. JC. et 500 après JC.

Devenir **Chamane** ne relève en rien du hasard ou de la coïncidence: choisi dès l'enfance pour son intelligence et son éveil, puis formé par un aîné, il apprend au cours d'un long parcours, à reconnaître les plantes, les forces de la terre, mais aussi à gérer les hallucinogènes qui deviendront partie intégrante de ses rituels quotidiens. Il développe ainsi son esprit. Ces connaissances profondes, associées aux longues heures de méditation et de transe apportent au **Chamane** les pouvoirs surnaturels attendus du médiateur social qu'il devient. Il régule la vie de son peuple en imposant une idéologie fondée sur le système des valeurs.



Scène d'accouchement



Ornement de nez avec têtes de serpent

Le **Chamane** exerce parfois des fonctions politiques, il consolide l'ordre à travers une multitude de rites et de cérémonies ponctuant le calendrier annuel, il a pour but de rétablir la connexion entre les différents niveaux de l'espace cosmique, divisé en trois mondes bien distincts. Le monde extérieur ou céleste composé des astres; L'inframonde ou le monde intérieur, peuplé de défunts, d'esprits des montagnes, grottes et cascades représentés par des êtres mythiques; enfin, au milieu de ces deux mondes: la Terre traitée avec respect et honneur, elle est considérée comme une mère, dite Pachamana, mère nourricière, qui offre aux hommes tous les éléments nécessaires à leur survie.

Le culte **Chamanique** s'exerce dans les espaces naturels, des sites monumentaux et des maisons-temples, qui offrent une connexion symbolique entre le ciel, la terre et l'inframonde.

On y adresse des louanges aux ancêtres pour obtenir, entre autres, de bonnes récoltes.



Costume de Chamane



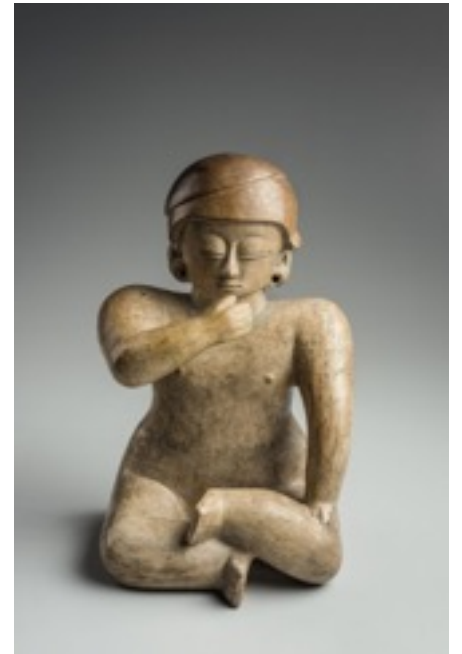
Vase biface représentant des figures monstrueuses et des dragons mythiques



Jaguar solennel avec ornements et cônes latéraux



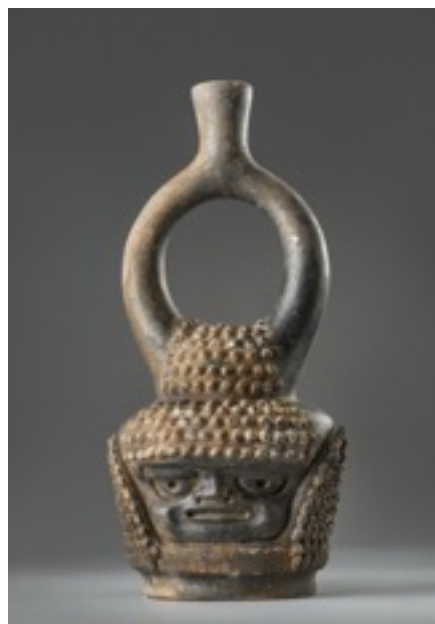
Chamane avec coiffe-masque de coquillage marin



Personnage portant des scarifications



Grande coupe avec support de félin



Bouteille à effigie avec une anse étrier



Personnage portant un sceptre dans chaque main

## Le savoir sacré du Chamane

Symboles de son rang et de son autorité sociale, de nombreux ornements habillent le **Chamane** au cours des cérémonies rituelles : colliers, bracelets, ornements d'oreilles, clous faciaux, chapelets de perles, ceintures...

Sur leurs ponchos apparaissent des coquillages, qui en se heurtant entre eux produisent un son rappelant celui de la pluie. Les ornements en or expriment la force vitale du cosmos et plus particulièrement du soleil.

Au cours des cérémonies, le **Chamane** a recours à des éléments extérieurs pour exercer son pouvoir sacré et entrer en contact avec les esprits :

- **La table du Chamane** est constituée de plantes, de coquillages, de feuilles de tabac et de pierres dont le pouvoir était d'absorber les maux.
- **La musique** pour renforcer la cohésion des participants. Elle est un moyen bien particulier de danser pour entrer en transe.
- **Les animaux** dont il puise la force : le serpent symbole de la vie et de la nature, le jaguar pour le feu, l'aigle-harpie pour l'air.
- **Les plantes** : le tabac était absorbé à haute dose pour ses propriétés d'altération de la conscience; les feuilles de coca, plante d'Amérique du sud dont on tire maintenant la cocaïne, étaient mélangées à de la chaux avant d'être mâchées. L'amylase contenue dans la salive permettait en effet de révéler les propriétés hallucinatoires de la plante et cet effet se trouvait accéléré par l'adjonction des deux.
- Il absorbe également des liquides purgatifs pour se purifier le corps et l'esprit.



**Le Chamanisme** est l'une des plus anciennes traditions humaines remontant à environ 1000 ans av. J.C.

Sa conception de l'homme et de la réalité se retrouve sur tous les continents, en étant à l'origine des principaux systèmes religieux et spirituels du monde entier. Il reste indissociable de l'histoire des civilisations. Reflet de la pensée et de la philosophie des peuples ancestraux, ce système de croyance a présidé à la construction du monde social, économique et politique.

*Les photos prises sur internet sont de Christophe Hirtz*

Etaient présentes à la sortie: Jeannine, Agnès, Stéphanie, Thérèse, Enisa et Christine M.  
Merci à Gilberte qui est venue nous faire un petit coucou mais qui ne pouvait rester pour la visite.